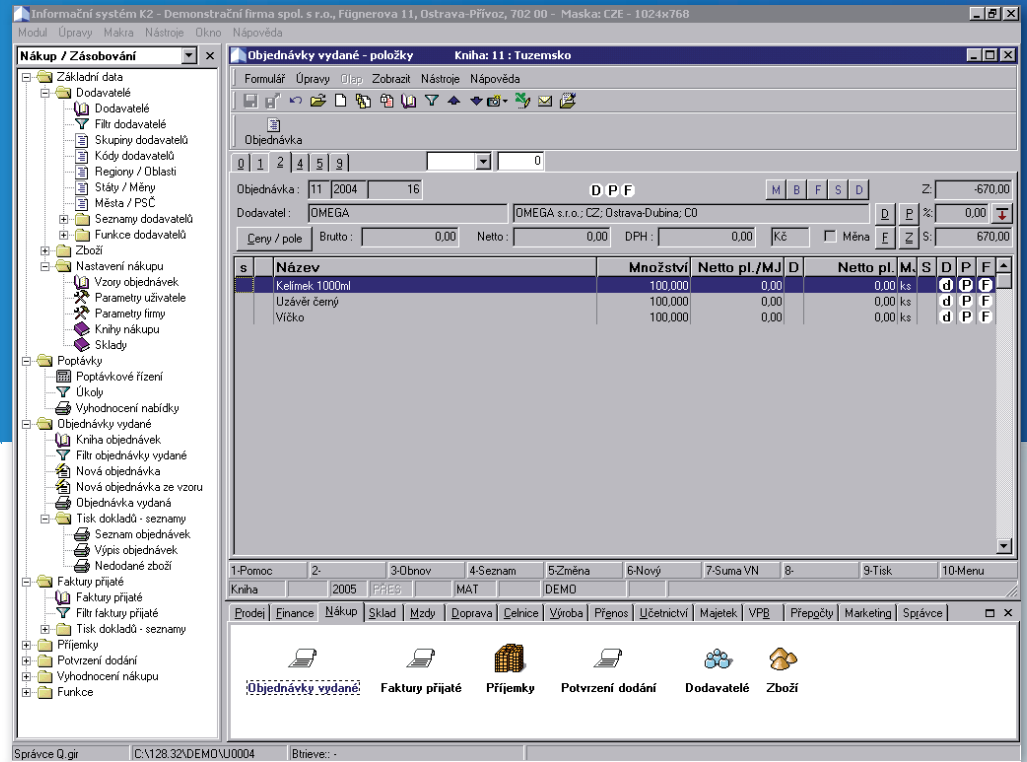




Modul Nákup slouží k řízení vstupu zboží, surovin a služeb od dodavatelů.

## FUNKCE

- > Adresář obchodních partnerů
- > Agenda nákupu
- > Alternativní jednotky – více jednotek pro jednu kartu zboží
- > Automatické generování nákupu kooperací
- > Automatické generování vzájemných zápočtů
- > Automatické přidělování dodaného zboží zakázkám
- > Automatický návrh objednávek
- > Celní sazebník
- > Čárový kód – více kódů k jedné kartě zboží
- > Dávkové objednávání od více dodavatelů
- > Definice platebních a skonto podmínek
- > Diferenciace nákladů na osoby, střediska, zakázky a další nezávislé kódy
- > Dobropisy přijaté
- > Dodavatelské ceníky
- > Dodavatelské kódy zboží
- > Doplnkové informace k obchodním partnerům
- > DPH z faktur přijatých
- > Elektronické váhy
- > Hodnocení dodavatelů
- > Hromadné vytváření obchodních dokladů
- > Kniha zboží
- > Komunikace s dodavateli přes EDI/XML
- > Kontaktní osoby
- > Kurzové rozdíly u PF ke dni
- > Kusovníky
- > Nákupy sortimentních druhů



## Systémová kontrola

Základem modulu Nákup je kniha zobrazující realizované činnosti k vytvořené objednávce. Zde je symbolizován stav zpracování objednávky (plánovaný nebo potvrzený termín dodání, existence příjmy, naskladnění dodaného zboží skladníkem, navedení odpovídající přijaté faktury, schválení faktury atd.), a to vše po položkách. Výsledkem je metodické a programové zabezpečení, kdy množství navedená na sklad odpovídají množstvím a cenou přijatým dokladům. Samozřejmostí je možnost individuálního zaokrouhlení dokladu na vstupu tak, aby jeho elektronická forma odpovídala fyzické podobě.

## Řízení nákupu

Řízení vstupu zboží do podniku je kombinací dvou základních potřeb. První je cyklické objednávání na sklad na základě hodnocení předešlých období a přijatých objednávek. Druhým pohledem je adresné objednávání na zakázky s okamžitou vazbou na možný prodej zákazníkovi. Oba případy lze automatizovat pro návrh objednávek, kterou lze přímo potvrdit nebo před odesláním upravit.

## Adresnost nákupu

Veškeré nákupy od dodavatelů jsou pevně provázány se zakázkami, které mají pokryt. Znamená to, že lze přesně sledovat, v jaké míře a kterými doklady se postupně obchodní případy realizují. Vazbu nákupu na prodej nemusí uživatel používat. Lze nakupovat přímo na sklad.

## Vypovídací schopnost

Každá nakupovaná položka má systémem evidované termíny založení a odeslání objednávek, předpokládaného dodání dodavatelem, plánovaného termínu dodání objednatel, potvrzení termínu dodání, data příjmu a data naskladnění. Evidované termíny rozlišují množství a nákupní ceny. K zajištění nároků na jakost jsou v rámci příjmu adresně evidovány svázané dokumenty, materiálové atesty, vlastnosti přijatého zboží atd.

## Kontrola všech náležitostí

Program nepovolí realizovat skladový pohyb položek, u kterých je nastavena kontrola povinných polí (například šarže, sériové číslo, umístění atd.), pokud tato pole nebudou vyplněna. Současně mohou být podmínkou provedení skladového pohybu i další dokumenty, které mají neoddelitelný charakter od položky (protokol o kontrole, schvalovací dokumentace atd.).



- > Obalové konto dodavatelské
- > Příjem zboží na sklad
- > Rozložení nákupu zboží na různé dodavatele
- > Rozpisy karet zboží
- > Rozpouštění vedlejších nákupních nákladů podle různých kritérií – množství, hmotnosti, ceny
- > Řazení obchodních partnerů podle dvou zkratk, skupin, kódů, IČ, čísla
- > Řešení traťových dodávek
- > Řízení nákupu pro různá střediska
- > Saldokonto dodavatelů
- > Sledování čerpání kreditu dodavatelů
- > Sledování nákupů pro zakázky
- > Sledování plateb PF
- > Sledování plnění objednávek
- > Sledování reklamací dodavatelům
- > Správa kódů DPH
- > Statistika nákupu od dodavatelů
- > Statistika nákupu zboží
- > Tisk etiket
- > Tisk objednávek, odeslání faxmode-mem, e-mailem
- > Tisk objednávek v jazyku a značení dodavatele
- > Texty objednávek libovolné velikosti
- > Více adres k jedné účetní jednotce
- > Víceúrovňové potvrzení dodání
- > Vratné obaly
- > Výběr nejlepších dodavatelů
- > Výběr zboží do objednávek podle dodavatelů
- > Výpis nedodaného zboží
- > Vývoj nákupních cen
- > Zadávání vlastností přijímaných šarží
- > Zahraniční faktury v cizích měnách
- > Zálohové faktury
- > Zařazování objednávek do kontraktů

## Skutečné ceny pořízení

Princip přiřazování konkrétních nákupů k jednotlivým zakázkám umožňuje adresné dohledávání původu zboží. To je velmi významné při nákupu surovin pro výrobu, protože kromě jasného určení, z čeho byl daný kus vyroben, vkládají nákupy do ocenění výrobku skutečné ceny vstupů.

## Vedlejší pořizovací náklady

Nastavení každé skladové karty určuje základní chování vedlejších pořizovacích nákladů. Pro konkrétní doklady lze navíc rozložit specifické vedlejší náklady související s realizací konkrétního případu. Rozklad do položek dokladu je možný na základě různých kritérií charakteristických pro daný případ.

## Automatické návrhy objednávk

Provázanost s modulem Sklad vede k návrhu konkrétních objednávek. Návrh objednávky může zohledňovat obvyklé skladové pohyby, případně množstevní slevu, rychlost dodávky, velikost balení atd. IS K2 vybírá optimálního dodavatele podle zadaných kritérií (termín, cena, množství, platební podmínky atd.) ze zadaných dodavatelů položky. Způsob vytváření návrhu objednávky lze přizpůsobit individuálním potřebám firem přímo ve skriptu programu.

## Řešení traťových dodávek

Charakter obchodu někdy vyžaduje řízení přímého dodání zboží od výrobce (dodavatele) k zákazníkovi, přičemž doklady jsou vystavovány zprostředkovatelem. Jde o řešení tzv. „traťových dodávek“, které jsou realizovány pomocí fiktivního skladu ke sledování zboží na cestě atd. IS K2 tyto případy řeší propojením přes kódy zakázek na objednávky finálních zákazníků.

## Čárový kód

Urychlení příjmu a primární kontrolu naskladňovaných položek umožňuje použití čárového kódu. Používání více čárových kódů značících různá balení jedné položky přináší přirozenou kontrolu mezi celkovým evidovaným a fyzicky přijímaným množstvím. Analogické je použití u výrobních a sériových čísel vyjádřených čárovým kódem.

## Elektronický obchod

Společným rysem obchodních modulů je i možnost komunikace s Internetem. Obdobně jako lze přijímat objednávky z Internetu, podporuje modul Nákup export objednávek dodavatelům přímo na jejich domovské adresy. Systém rovněž podporuje komunikaci v EDI nebo XML formátu.

## Hodnocení dodavatelů

IS K2 umožňuje hodnotit jednotlivé dodávky dodavatelů především z pohledu rychlosti, spolehlivosti, kvality, dodržení ceny, množství atd. Na základě statisticky zvolených kritérií pak ukládá hodnocení konkrétního dodavatele pro kartu zboží. Následně každé kartě zboží umožňuje IS K2 definovat optimálního dodavatele. Ten může být zadán ručně nebo přiřazen na základě váhových kritérií zvolených uživatelem.

## Generování neshod

V IS K2 lze vyhodnocovat diferenci mezi požadovanými položkami, termínem jejich dodání v patřičném množství, ceně a skutečností. Výstupem může být soubor dopisů (využívající šablony) všem dodavatelům s žádostí o odstranění neshody mezi objednávkou a dodávkou.

## Vytváření dokumentů

K jednotlivým položkám nákupu umožňuje skript programu vytvářet požadované dokumenty dle směrnic ISO nebo jiných systémů jakosti. Přijatou dokumentaci lze adresně připojovat ke všem přijímaným položkám (atesty, materiálové rozbory, dokumentace, záruční listy, prohlášení o shodě atd.).