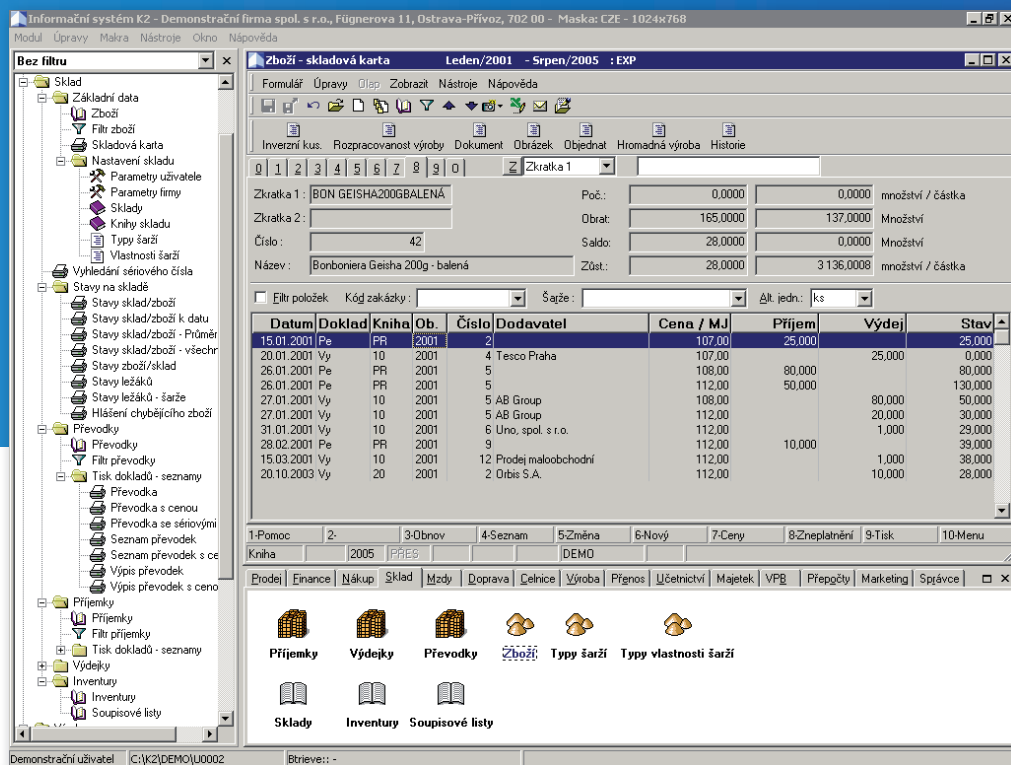




Modul Sklad slouží k zaznamenání toku a popisu parametrů veškerých firemních pohybů.

FUNKCE

- > Alternativní skladové jednotky
- > Automatická korekce inventurních rozdílů
- > Časová příprava ceníků
- > Definice sezónních minim, maxim, ležáků
- > Dekompozice stavu skladu dle vlastností zboží
- > Evidence historie pohybů konkrétní dávky (dodávky)
- > Evidence sériových a výrobních čísel
- > Evidence umístění pro zakládací systémy
- > Expirace šarží
- > Fakturace mezi středisky
- > Historie pohybu sériového čísla a výrobního čísla
- > Hlídkání záručních lhůt
- > Hodnocení dodavatelů
- > Inventura skladů
- > Konsignační sklady
- > Konsignační zboží i na vlastních skladech
- > Libovolná struktura skladů
- > Náhrady, záměny
- > Norma a jakost pro materiály
- > Obrázky ke kartám zboží
- > Oceňování skladových zásob metodou FIFO, váženým průměrem, klouzavým průměrem nebo plánovanou (pevnou) cenou
- > Odběratelské ceny na základě skupin zboží
- > Pohyby zboží na skladech
- > Pokrytí požadavků prodeje



Strany karty zboží

Komplexnost pohledu na skladovou položku je zajištěna prostřednictvím karty zboží. Ta se skládá z několika stran, z nichž každá obsahuje výběr informací podle jednoho ze zvolených kritérií.

Evidence

První strana karty eviduje veškeré informace sloužící k vyhledávání, třídění a definování vlastností položky (šarže, evidence zakázek, zákazníků, umístění, sériových čísel, alternativních jednotek, SKP, hmotnosti, optimálního dodavatele atd).

Vlastnosti

Každé skladové kartě lze samostatně přiřadit množinu sledovaných vlastností jako například rozměry, barva, povrchové úpravy, balení, provedení, velikost, materiál apod. Tím se tyto vlastnosti stávají dalšími třídícími kritérii a skladová evidence je vedena až do těchto detailů, ale pouze u těchto položek.

Finance

Další strana karty eviduje pořizovací cenu, vedlejší pořizovací náklady, clo, rabatní skupinu, prodejní ceny, marže, DPH, celní sazebník, měny, kalkulační vzorec, režie, odběratelské ceny, produktové skupiny, lokální ceny, datumové ceny, ceny na základě variant atd.

Souvislosti

Kartu zboží je možné různě nastavit pro TPV, pro vytváření variantních kusovníků, sestavování požadovaných výkazů, pro definici možných náhrad, rozpisů, variant nebo kalkulované dávky. Analogická definice je možná pro užití karty v rámci internetového obchodu.

Alternativní dodavatelé

Speciální strana karty zboží převádí značení, ceny, lhůty, měny, platební a dodací podmínky včetně vazeb a přepočtů pro alternativní jednotky a balení dle zvyklostí dodavatelů / odběratelů do zavedeného interního značení konkrétní firmy. Pro jednu položku skladu lze takto definovat převod značení mezi více dodavateli / odběrateli.

Čas a ceníky

Každá karta zboží má vlastní evidenci vývoje v čase nejen v minulosti, ale i v budoucnu. Karta je v čase vázána na měny, ceny a umožňuje sledovat současně libovolný počet měn. Tím lze připravovat ceníky i kalkulace pro



FUNKCE

- > Pokrytí požadavků výroby
- > Převodky zboží mezi sklady
- > Převody zboží mezi středisky
- > Saldokonto vnitropodnikových faktur
- > Skladové karty
- > Sledování minim, maxim, ležáků
- > Sledování obalů
- > Sledování záručních lhůt zboží samo statných dodávek
- > Soupisové listy
- > Spotřeba sortimentních druhů
- > Stanovení speciálních cen s ohledem na jakost
- > Třídění jakosti na vstupu
- > Variantní ceníky
- > Vazby křížových filtrů do položek dokladů
- > Více čárových kódů k jednomu zboží
- > Vícejazyčné názvy zboží
- > Volba kritérií pro výběr optimálního dodavatele
- > Volba vlastností šarží
- > Výdeje a převody materiálu pro zakázky
- > Vyhodnocení výdejů a převodů podle nákladových oblastí
- > Výpočet obrátky zboží
- > Vytváření statistiky pohybů na kartě v periodách
- > Zadávání stavů skladů pro podklady inventury
- > Značení stejného zboží různými kódy dle dodavatelů / odběratelů
- > Zohlednění jakosti při prodeji

libovolná období. Změna chování karty zboží v aktuálním období dle připraveného ceníku může být automatická nebo na přání uživatele.

Pohyb

Veškeré pohyby karty zboží (minima, maxima, ležáky, vyhodnocení za sklad, vyhodnocení za zákazníka, historie, obrátka) mohou být sledovány z pohledu kódu zakázky a současně dodávky stejných vlastností (společná šarže / kvalita). Tyto podmínky jsou definovány nejen pro kartu jako celek, ale i pro jednotlivé sklady individuálně.

On-line vyhodnocení

Volbou příslušné strany na kartě zboží získá uživatel pohled na skladovou položku podle svého profesního zaměření, zároveň však neztrácí možnost listovat i ostatními stranami karty. Přínos spočívá v automatickém systému vyhodnocování, běžícím na pozadí programu v rámci přednastavených period. Odpověď je zobrazena okamžitě volbou příslušné strany a nečeká se na výpočet (není potřeba spouštět žádný filtr, sestavu, popřípadě vyhodnocení).

Zobrazované údaje se zanořením

Stav skladu znázorňuje zadané (blokované), rezervované (požadované), ale i objednané zboží, přičemž všechny sloupce obrazovky jsou uživatelsky volitelné. Výhodou detailní evidence údajů o položce je možný rozpad skladové evidence na příslušné doklady obsahující danou položku. Druhým rozměrem pohledu je volba skladu. Sumační, normální, konsignační i výrobní sklady mohou mít stromovou strukturu.

Uživatelské automaty

Sdružení různých údajů do struktury stran skladové položky umožňuje definování uživatelských automatů na základě vazeb mezi evidovanými skutečnostmi. Výsledná funkce může automaticky navrhnout objednávky a navíc pro různé objemy a termíny zohledňovat optimálního dodavatele.

Definování významu karet

Díky naprosto obecné definici karty zboží je možné hovořit o kartách zdrojů. Program umožňuje tvorbu karet surovin, výrobků, polotovarů, služeb, režijních materiálů, obalů, operací, výkonů, profesí, strojů atd. Všechny tyto karty plně využívají přínosů systému popsanych výše.

Uživatelská přívětivost

Pro každou kartu zvlášť lze definovat vlastní chování, které si s sebou ponese do všech operací, kde bude použita. Definici vlastností lze přiřadit více položkám hromadnou akcí na zvolené množině karet. Individuální chování se jeví jako výhoda pro uživatele tím, že postupuje stále stejným pracovním postupem, ale celou množinu výjimek, definovanou na kartách, nemusí vést v patrnosti a přitom bude uplatněna.

Systémový standard

Práce se skladovými položkami je zcela totožná jako v modulech Nákup / Prodej. Vystavování příjmem / výdejek je automaticky k dispozici všem uživatelům modulů Nákup / Prodej. Modul Sklad však navíc umožňuje vytvářet skladové převodky. Převodka mezi sklady primárně nabízí všechny položky zakázky. Převodka do výroby přemísťuje vyráběný celek jako komplex (včetně všech úrovní zanoření), průvodka jej pak postupně realizuje. Pro zavedení příjmy a navedení zboží na sklad není potřeba čekat na přijatou fakturu.

Mechanismus přepočtů

Předností programu je systém přepočtových funkcí. Je-li potřeba opravit nějaký historický pohyb, ať již z hlediska množství nebo částky, umožňuje program následně spustit mechanismus přepočtu cen, který zpětně přepočte a dosadí do všech pohybů aktuální skladovou cenu a přecení všechny výdeje.

Pokrytí položky

Veškeré plánované pohyby a požadavky na danou kartu s uvedením množství, termínu a adresáta jsou seskupeny do pokrytí položky. Tuto funkci lze volat ze skladu, prodeje, nákupu i výroby. Nad skladovou kartou lze spustit grafické zobrazení plánovaných pohybů znázorňujících možná úzká místa. Pokrytí navíc rozlišuje nejen šarži, kódy zakázek, dodavatele, ale i variantu, která se váže.